

LÄGGNINGSANVISNING KÄHR'S LUXURY TILES CLICK

Uppdaterad: 2019-12.

ALLMÄNT

Vid golvläggning skall rumstemperaturen vara mellan +18 °C och 25 °C och den relativa luftfuktigheten i lokalen skall vara mellan 25 och 70 %. Golvmaterialet ska acklimatiseras i rummet minst 24 timmar innan monteringen. Rumstemperaturen ska behållas minst 48 timmar efter montering. Om golvvärme är installerad får Kährs Luxury Tiles Click max utsättas för max + 27 °C och undergolvet måste vara plant och stabilt.

UNDERGOLV

Kährs luxury Tiles Click kan läggas på de flesta underlag som skall vara rent, jämnt, tillräckligt torrt och hållfast, fritt från svikt och rörelser, sprickfritt och plant i enlighet med aktuell utgåva av HusAMA klass A (max 3 mm per 2 meter samt max 1,2 mm per 25 cm).

För betongunderlag gäller max RF 85 % vid läggning och uppmätt enligt gällande branschstandard. Damm och lösa partiklar skall noggrant avlägsnas. Fläckar eller spill från färg, olja eller liknande avlägsnas. Ojämheter i betonggolvet ska avjämnas. Avjämnings-/spackelmassan skall ha tillräcklig hållfasthet för lokalens användningsområde.

MONTERING

Mät området som ska installeras och bestäm installationsriktningen. Bredden på plattan på sista raden ska inte vara mindre än ca 50 mm. Justera i så fall bredden på den första raden. Kährs LT Click skall alltid installeras som en flytande konstruktion. Säkerställ ett expansionsutrymme runt hela omkretsen av golvet, dvs. även på rör, trappor, pelare, dörrkarmar och trösklar. Golvet måste kunna röra sig fritt. Expansionsutrymmet och maximal läggningssyta är enligt följande:

Kährs LT Click 6 mm

Max yta 500 m². Max längd eller bredd är 25 m. Expansionsutrymmet är 5-7 mm för längd/bredd mellan 0-10 m och 7-10 mm för längd/bredd mellan 10-25 m.

Kährs LT Click 5 mm

Max area 225 m². Max längd eller bredd är 15 m. Expansionsutrymmet är 5-7 mm för längd/bredd mellan

0-10 m och 7-10 mm för längd/bredd mellan 10-15 m.

I rum med kvadratiska områden (L-, F-, T-, U- former) separera områdena med en expansionsfog framförallt vid dörröppningar. Vid eventuella frågor kontakta din återförsäljare för vidare information. Du kan använda golvet direkt efter installation. Listerna måste fästas på väggen, aldrig på golvet.

ÖVRIGT

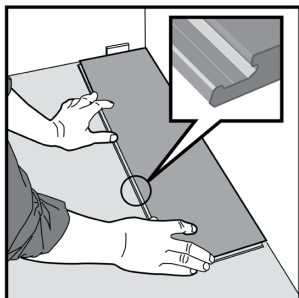
Färglikhet mellan enskilda plattor kan endast garanteras för plattor med samma tillverkningsnummer (se tillverkningsnummer på varje förpackning). Kontrollera alltid att alla förpackningar har samma tillverkningsnummer innan montering. Vi rekommenderar att lägga plattorna i samma riktning, enligt märkningen/pilen på baksidan av plattan.

Trots att allt material noggrant kontrolleras före leverans kan fel förekomma. Eventuella avvikelser (skadade eller felaktiga golvplattor) skall omedelbart rapporteras till Kährs och skall inte läggas in utan måste sorteras ut före läggning. Föreligger några tveksamheter innan monteringen rådgör alltid med oss. Eventuella returerna skall alltid godkännas av Kährs så ta kontakt med oss innan för rätt hantering.

Kontorsstolar som skall användas på Kährs Luxury Tiles Click måste vara försedda med mjuka glidhjul typ W i överensstämmelse med DIN 68131. Notera även hållfasthetskravet på underlaget. Gummihjul, gummitassar, tryckfärg från plast och liknande kan missfärga golvet och ge bestående märken. Använd alltid tasslar på möbler för att skydda golvet mot ytskador, repor och liknande.

Skyddstäck de nymonterade golven om byggverksamhet skall fortsätta. Undvik att teja skyddstäckningen direkt mot golvet. Klistret på tejen kan påverka golvet negativt och vissa klistertyper är mycket svåra att avlägsna, rådgör med tejeleverantören vid tveksamma fall.

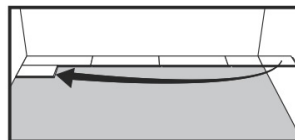
Kontakta oss gärna för ytterligare information.

INSTALLATION AV KÄHRS LUXURY TILES CLICK**1.**

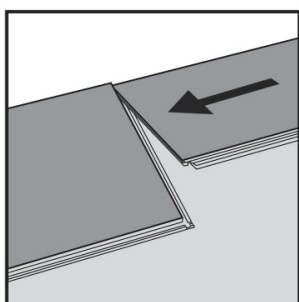
Första plattan, första raden.

Placera plankan mot väggen med min 5-10 mm avstånd från väggen på vänster sida.

Senare, efter 3 rader, kan du enkelt placera golv mot den främre väggen med avstånd på ca 5-10 mm.

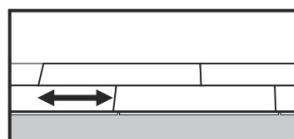
**5.**

Andra raden. Första och sista plattan ska vara minst 300 mm. Håll ett litet avstånd mot väggen 5-10 mm.

**2.**

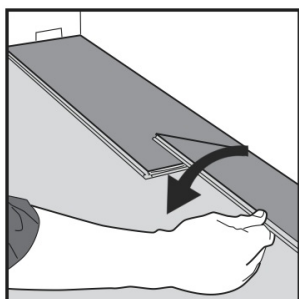
Andra plattan första raden.

Placera plattan försiktigt och tätt mot den korta änden av den första.

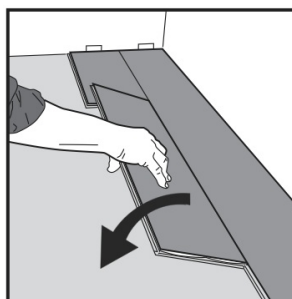
**6.**

Avstånden mellan kortsidorna.

Minsta avstånd mellan kortändarna på plattorna i parallella rader får inte vara mindre än ca 300 mm.

**3.**

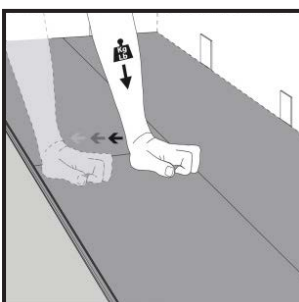
Vik ner med en enda rörelse. Kontrollera att plattorna är tätt mot varandra. Tryck eller knacka på den nyinstallerade korta änden. I slutet av första raden, håll ett avstånd på min 5-10 mm till väggen.

**7.**

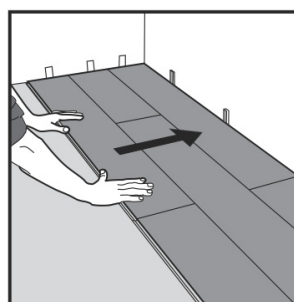
Andra plattan andra raden.

Placera plattan försiktigt och tätt till den korta änden av den föregående plattan och fäll ner det i en enda rörelse. Under nedviket, kontrollera att plattorna ligger tätt mot varandra

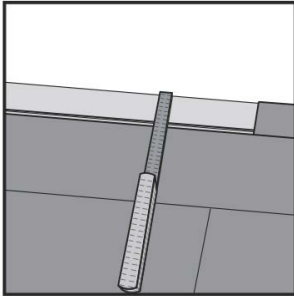
Tryck eller knacka på den nyinstallerade korta änden.

**4.**

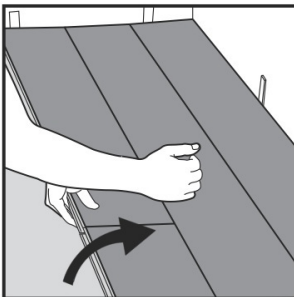
Tryck med handen eller slå lätt med en gummiklubba på den nyss lagda plattan.

**8.**

Efter 2-3 rader. Justera avståndet till den främre väggen genom att placera avstånd ca 5-10 mm.

**9.**

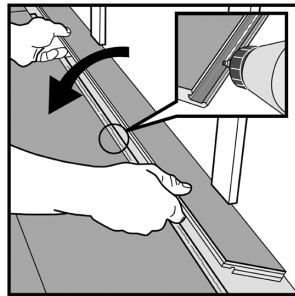
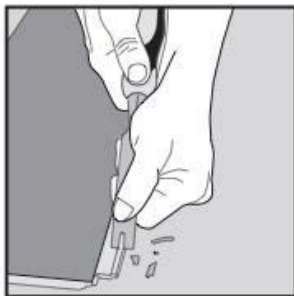
Sista raden (och eventuellt första raden).
Minsta bredd 50 mm.
Kom ihåg avståndet till vägg ca 5-10 mm. Skär plattorna på längden och limma kortändarna med PVC-lim.

DEMONTERING AV PLATTOR**1.**

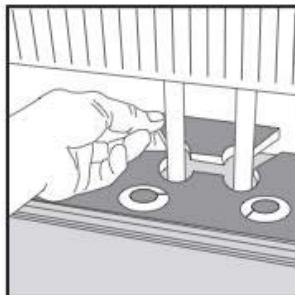
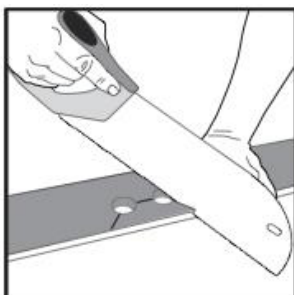
Separera hela raden genom att försiktigt lyfta upp och släppa hela raden. Vik upp och släpp hela långsidan.

**2.**

Demontera plattorna genom att skjuta horisontellt
Vika ej upp, då förstörs låselementet.

SPECIALINSTALLATION - HORISONTELL INSTALLATION

Skär av låselement med en mejsel, sätt PVC-lim på den justerade remsan och tryck ihop plattorna vågrätt. Vid behov placera distanser mellan sista brädan och väggen under härdningstiden för limmet.

SPECIALINSTALLATION - ELEMENTRÖR

Installation runt element. Borra hålen 5-10 mm större än diametern på rören. Limma ihop passbit bakom rören.