

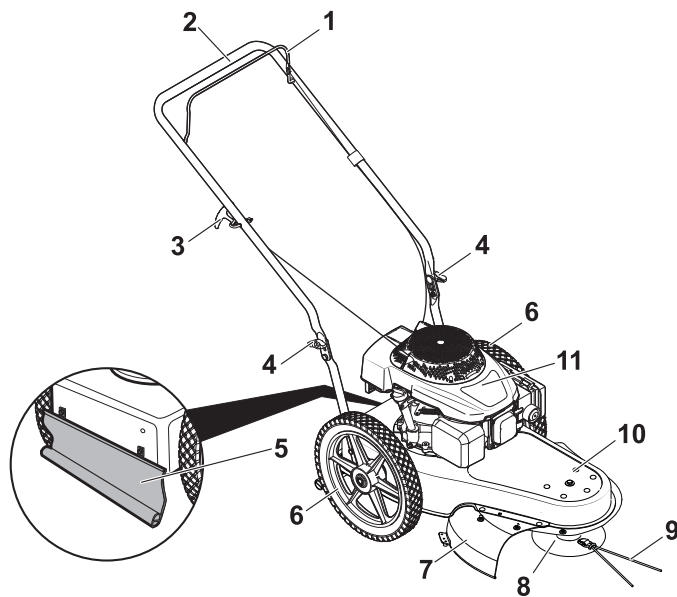
C 17  
FORM NO. 769-10714B

---

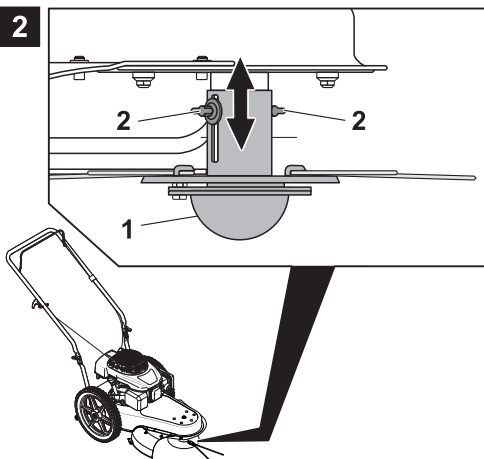


---

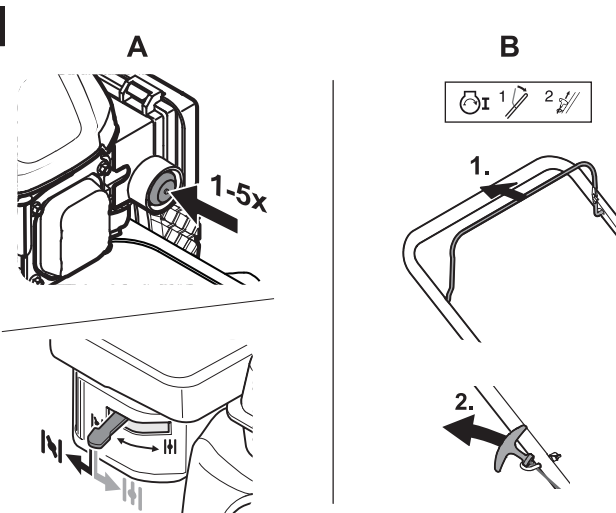
1



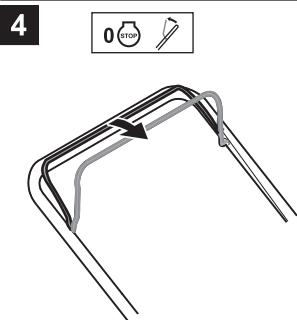
2



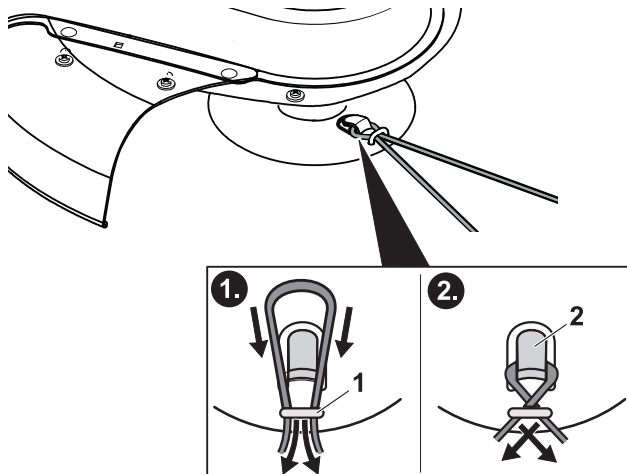
3



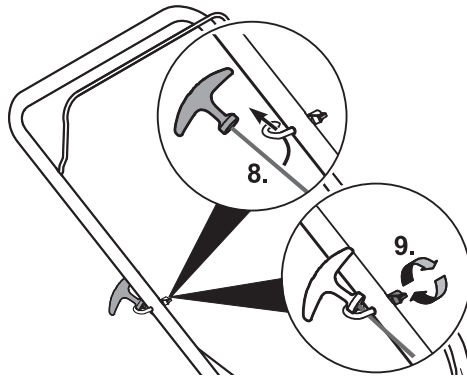
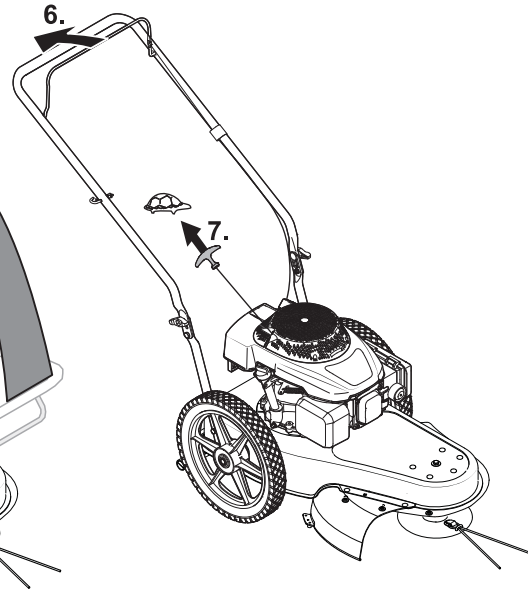
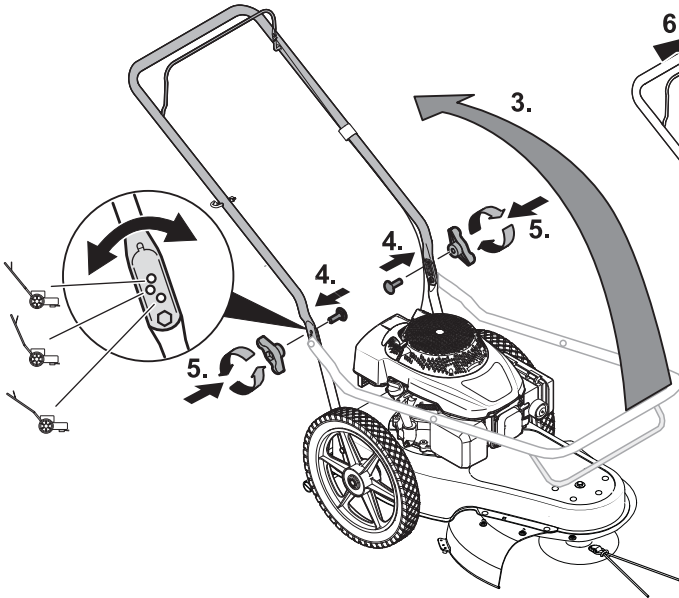
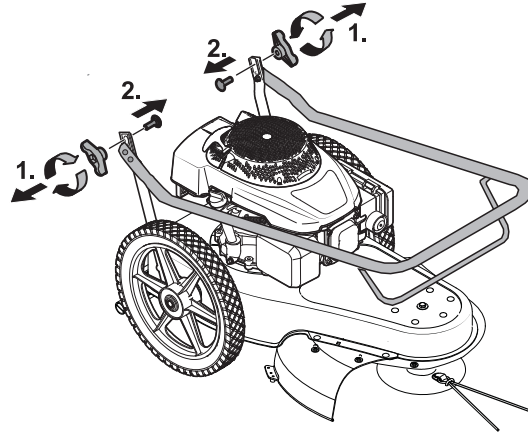
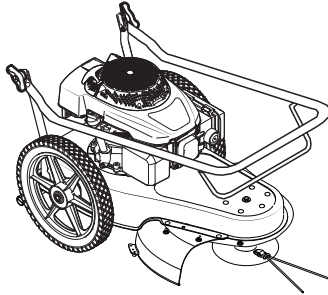
4



5



6





<b>English</b> .....	<b>6</b>
(Original operating instructions)	
<b>Français</b> .....	<b>13</b>
(Notice d'instructions d'origine)	
<b>Deutsch</b> .....	<b>20</b>
(Originalbetriebsanleitung)	
<b>Nederlands</b> .....	<b>27</b>
(Originele gebruiksaanwijzing)	
<b>Italiano</b> .....	<b>34</b>
(Istruzioni per l'uso originali)	
<b>Español</b> .....	<b>42</b>
(Instrucciones de funcionamiento originales)	
<b>Svenska</b> .....	<b>50</b>
(Originalbruksanvisning)	
<b>Dansk</b> .....	<b>57</b>
(Originale driftsvejledning)	
<b>Norsk</b> .....	<b>64</b>
(Originale driftsanvisningen)	
<b>Suomi</b> .....	<b>71</b>
(Alkuperäinen käyttöohjekirja)	
<b>Português</b> .....	<b>78</b>
(Instruções de serviço originais)	
<b>Ελληνικά</b> .....	<b>86</b>
(Αυθεντικές οδηγίες χειρισμού)	
<b>Magyar</b> .....	<b>94</b>
(Eredeti üzemeltetési útmutató)	
<b>Polski</b> .....	<b>101</b>
(Oryginalna instrukcja obsługi)	
<b>Český</b> .....	<b>109</b>
(Originální návod k obsluze)	
<b>Slovenský</b> .....	<b>116</b>
(Originálny návod na obsluhu)	
<b>Românește</b> .....	<b>123</b>
(Instrucțiuni de funcționare originale)	
<b>Slovensko</b> .....	<b>131</b>
(Izvirno navodilo za obratovanje)	
<b>Hrvatski</b> .....	<b>138</b>
(Originalna uputa za rad)	
<b>Srpski</b> .....	<b>145</b>
(Originalno uputstvo za rad)	
<b>Bosanski</b> .....	<b>152</b>
(Originalna uputa za rad)	
<b>Македонски</b> .....	<b>159</b>
(Оригинално упатство за користење)	
<b>Русский</b> .....	<b>167</b>
(Оригинальная инструкция по эксплуатации)	
<b>Български</b> .....	<b>175</b>
(Оригинално упътване за експлоатация)	
<b>Eesti</b> .....	<b>183</b>
(Originaalkasutusjuhend)	
<b>Lietuviškai</b> .....	<b>190</b>
(Originali naudojimo instrukcija)	
<b>Latviešu valodā</b> .....	<b>197</b>
(Lietošanas pamācības oriģināls)	

## Innholdsfortegnelse

For din egen sikkerhet . . . . .	64
Montering . . . . .	65
Betjenings- og indikasjonselementer . . . . .	66
Betjening . . . . .	66
Transport . . . . .	68
Vedlikehold/rengjøring . . . . .	68
Når maskinen skal tas ut av drift . . . . .	68
Garanti . . . . .	69
Informasjon om motoren . . . . .	69
Feilsøking og -utbedring . . . . .	69

## Opplysningene på typeskiltet

Disse informasjonene er meget viktige for senere identifikasjon for bestilling av reservedeler til apparatet og for kundeservice. Du finner typeskiltet i nærheten av motoren. Før opp alle angivelser på typeskiltet på maskinen din i det etterfølgende feltet.


Disse og andre angivelser om maskinen finner du i den separate CE-konformitetserklæringen som er en del av denne driftsveiledningen.

## Illustrasjoner



Brett ut sidene med bilder på begynnelsen av betjeningsveiledningen.

I denne betjeningsveiledningen blir forskjellige modeller beskrevet. Grafiske framstillinger kan i detalj avvike fra den maskinen som du har kjøpt.

## For din egen sikkerhet

### Riktig bruk av maskinen

Denne maskinen er utelukkende beregnet

- i henhold til de beskrivelsene og sikkerhetshenvisningene som er angitt i denne betjeningsveiledningen;
- for klipping av gresskanter i områder rundt hus- og fritidshage.

Enhver annen bruk er ikke forskriftsmessig. Ikke forskriftsmessig bruk fører til at garantien utelukkes og at produsenten fraskriver seg alt ansvar. Brukeren er ansvarlig for alle skader overfor tredjepart og deres eiendom. Egenhendige forandringer på maskinen utelukker et ansvar fra produsentens side for skader som resulterer av dette.

### Ta hensyn til sikkerhets- og betjeningshenvisningene

Før du tar maskinen i bruk første gang, må du lese nøye igjennom denne driftsveiledningen. Følg den og oppbevar den for senere bruk. La aldri barn eller andre personer som ikke kjenner til denne betjeningsveiledningen bruke maskinen.

Gi betjeningsveiledningen videre sammen med maskinen dersom du overlever den til en ny eier.

### Generelle sikkerhetshenvisninger

I dette avsnittet finner du generelle sikkerhetshenvisninger. Advarsels-henvisninger som gjelder spesielt for de enkelte maskindelene, funksjonene eller aksjonene finnes på det resp. stedet i denne veiledningen.

### Før arbeidet med maskinen

Hvis du er trett eller syk, ikke bruk maskinen.

Personer som bruker maskinen må ikke nyte noen former for rusmidler, som f.eks. alkohol, narkotika eller medikamenter.

Personer under 16 år må ikke få betjene maskinen eller utføre andre arbeider på den, som f.eks. vedlikehold, rengjøring, innstilling – bestemmelser på stedet kan fastlegge minstealderen for brukere. Denne maskinen er ikke beregnet for å brukes av personer (inkludert barn) som har innskrenket fysiske, sensoriske eller mentale evner eller som ikke har tilstrekkelig erfaring og/eller kunnskaper til dette, med mindre en person som er ansvarlig for deres sikkerhet overvåker dem eller gir dem anvisninger om betjeningen av maskinen.

Barn bør holdes under oppsyn for å være sikker på at de ikke leker med maskinen.

Før arbeidet starter gjør deg fortrolig med alle innretningene og betjenings-elementene, såsom med funksjonene av disse.

Lagre drivstoffet kun i beholdere som er godkjent for dette og aldri i nærheten av varmekilder (f.eks. ovner eller varmtvannsbeholdere). Fyll tanken opp kun ute i det fri. Fyll aldri på drivstoff når motoren er i gang eller er varm. Skift ut skadete eksosrør, tank eller tankklokk.

Kontroller før bruk om skjærehodet, festelementene, støtfangeren og deflektoren er slitte eller har skade. Slitte eller skadete deler må skiftes ut av et fagverksted.

Reservedeler og tilbehør må tilsvare kravene som er fastlagt av produsenten.

Bruk derfor kun originale reservedeler og originalt tilbehør, eller slike som er godkjent av produsenten. Bruk bare skjæretråder/skjæreinnretninger som er godkjent av produsenten.

Reparasjoner må utelukkende foretas av et fagverksted.

### Under arbeidet med maskinen

Ved arbeidet med eller på maskinen må du bruke tilsvarende arbeidsklær, som for eksempel:

- vernesko
- lange bukser
- tettsittende klær
- hørselsvern
- vernebriller

Alle sikkerhetsinnretningene må alltid være påsatt fullstendig og i lytefri tilstand på maskinen. Det må ikke foretas noen forandringer på sikkerhetsinnretningene.

Bruk maskinen kun i den tekniske tilstanden som er foreskrevet og utlevert av produsenten.

Du må aldri forandre på motorinnstillinger som er innstilt fra fabrikken.

Unngå åpen ild, gnistdannelse og ikke røk.

### Før alle arbeider på denne maskinen

For beskyttelse mot skader må du før alle arbeider (f.eks. vedlikeholds- og innstillingsarbeider) og transport (f.eks. løfting eller bæring) på denne maskinen:

- slå av motoren,
- vente til alle bevegelige deler er stoppet opp og motoren er avkjølt,
- trekke ut tennpluggkontakten på motoren for å forhindre at motoren blir startet ved en feiltakelse,
- ta hensyn til de ekstra sikkerhetshenvisningene i motorhåndboken.

### Etter arbeidet med maskinen

Forlat aldri maskinen uten å slå av motoren.

### Sikkerhetsinnretninger

Bilde 1



#### **Fare**

*Bruk aldri en maskin med skadete eller uten påmonterte sikkerhetsinnretninger.*

#### **Sikkerhetsbøyle (1)**

Sikkerhetsbøylen tjener til din sikkerhet for å kunne stoppe motoren og skjæreverket i nødstilfeller. Det må ikke prøves å gå utenom dens funksjon.

#### **Støtfanger (5)**

Støtfangeren beskytter deg mot skader fra gjenstander som blir slengt ut.

### Deflektor (7)

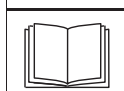
Deflektoren beskytter deg mot skader fra skjærehodet eller gjenstander som blir slengt ut.

### Symboler på maskinen

På maskinen finner du forskjellige symboler som klistremerker. Her er forklaringen på symbolene:



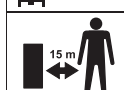
Obs! Før maskinen tas i bruk, må betjeningsveiledningen leses igjennom!



Under arbeidet med maskinen må du alltid bruke vernebriller og hørselsvern.



Tredje personer må holdes borte fra fareområdet! Minsteavstand 15 m.



Fare for gjenstander som kan bli slengt ut.



Fare for skade! Hender og føtter må holdes borte fra roterende delene.



Forsiktig ved klipping i bakker! Ikke klipp i bakker som har mer enn 15° skråning.



Advarsel om varm overflate!



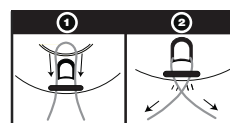
Varsel om giftige damper!



Bensin er antennelig!



Bruk aldri skjæretråder/skjæreinnretninger av metall.



Trimmetrådene skal alltid festes riktig.

Hold alltid disse symbolene på maskinen i lesbar tilstand. Erstatt skadde eller uleselige symboler.

### Symbolene i veiledningen

I denne veiledningen blir det brukt symboler som viser farer eller kjennetegner viktige henvisninger. Her er forklaringen på symbolene:



#### **Fare**

*Du blir gjort oppmerksom på farer som henger sammen med den aktiviteten som blir beskrevet og hvor det er fare for personer.*



#### **Obs!**

*Du blir gjort oppmerksom på farer som henger sammen med den virksomheten som blir beskrevet og hvor det kan oppstå skade på maskinen.*



#### **Henvisning**

*Angir viktige opplysninger og brukertips.*

### Montering

Monteringen av maskinen er fremstilt på bildesidene (bilde 6) i denne bruksanvisningen.



#### **Anvisninger for avfallshåndtering**

Rester av emballasje, gamle maskiner osv. må avskaffes i henhold til de lokale forskriftene.

## Betjenings- og indikasjonselementer



### **Obs! Skader på maskinen.**

Her blir først funksjonene av betjenings- og indikasjonselementene beskrevet. Ikke utfør noen funksjoner ennå!

Bilde 1

- 1 Sikkerhetsbøyle
- 2 Føringsstang
- 3 Håndtak for trekksstarter
- 4 Vingemutter for å feste styrestangen
- 5 Støtfanger
- 6 Hjul
- 7 Deflektor
- 8 Skjærehode
- 9 Skjæretråd
- 10 Hus
- 11 Motor

## Betjening

**Ta også hensyn til henvisningene i motorhåndboken.**



### **Fare Uhell**

Fare for skade på grunn av steiner eller andre gjenstander som blir slynget ut.

- Personer, særskilt barn eller dyr må ikke oppholde seg i nærheten av maskinen under gressklippingen.
- Ved arbeid skal man alltid bruke vernehansker, lange bukser, tett-sittende klær, hørselsvern og vernebriller.

### **Styrt**

- Før maskinen kun med skrit-tempo.
- Vær særlig forsiktig når du klipper baklengs og trekker maskinen mot deg.
- Ved klipping i bratte bakker, kan maskinen vippe og du kan bli skadet. Klipp på tvers av bakken, aldri oppover og nedover. Ikke klipp i bakker som har mer enn 15° skråning.
- Vær særlig forsiktig når du endrer kjøreretningen og pass alltid på at du står godt og sikkert.

- Det kan oppstå fare dersom du klipper gress i grenseområder. Klipping i nærheten av kanter, busker eller i bratte bakker er farlig. Pass på en god sikkerhetsavstand.
- Ved klipping av fuktig gress kan maskinen skli på grunn av redusert bakkekontakt, og du kan styrte. Klipp kun når gresset er tørt.
- Arbeid kun ved dagslys eller ved tilstrekkelig kunstig lys.

### **Skader**

- Den sikkerhetsavstanden som er gitt ved styrestangen til det roterende verktøyet må alltid overholdes.
- Arbeidsområdet til den som betjener maskinen befinner seg bak styrestangen under driften.
- Stå bak maskinen ved start.
- Før aldri hender eller føtter til eller under roterende deler.
- Bruk ikke maskinen ved dårlige værforhold, f.eks. ved fare for regn eller tordenvær.
- Stopp motoren og vent til skjæreverktøyet er stoppet opp:
  - før du vipper maskinen,
  - for transport over andre flater enn gress,
- Slå av motoren for å forhindre at motoren kan startes ved en feiltakelse: la motoren avkjøle, og trekk ut tennpluggkontakten,
  - før du kontrolleres apparatet, må du gjennomføre rengjøring, innstillinger eller andre arbeider med det,
- dersom et fremmedlegeme blir truffet maskinen må undersøkes for skader, dersom du oppdager skader, må du henvende deg til fagverkstedet,
- dersom maskinen begynner å vibrere uvanlig sterkt. Undersøk maskinen straks
- Løft eller bær aldri maskinen når motoren er i gang.
- Kontroller terrenget hvor maskinen skal brukes, og fjern alle gjenstander som kan bli fanget opp og slengt rundt.

- Dersom et fremmedlegeme (f.eks. stein) blir truffet av klipppeenheten, eller dersom maskinen begynner å vibrere uvanlig: Motoren må straks slås av. Maskinen må undersøkes for skade på et fagverksted før videre drift.

### **Fare for kvælning på grunn av karbonmonoksid.**

La forbrenningsmotoren kun være i gang ute i det fri.

### **Eksplasjon og brannfare**

- Bensindamper er eksplosive, og bensin er meget antennbar.
- Fyll drivstoff før du starter motoren. Hold tanken lukket når motoren er i gang eller så lenge den er varm.
- Drivstoff må kun fylles på når motoren er slått av og når den er avkjølt. Unngå åpen ild, gnistdannelse og ikke røk. Fyll tanken opp kun ute i det fri.
- Dersom drivstoffet er rent ut, må motoren ikke startes. Maskinen må fjernes fra den flaten som er tilsmusset med drivstoffet og det må ventes til drivstoffdampene er dampet bort.
- For å unngå brannfare hold følgende deler frie for gress eller olje som renner ut:
  - Motor
  - Eksosrør
  - Bensintanken.

### **Fare for å snuble**

- Før maskinen kun med skrit-tempo.



### **Obs!**

#### **Skader på maskinen**

- Steiner, kvister eller lignende gjenstander som ligger i terrenget kan føre til skader på maskinen og dens funksjon. Fjern faste gjenstander fra arbeidsområdet før hver bruk.
- La aldri skjærehodet komme i kontakt med asfalt, betong, grus mm.
- Kontroller skjærehodet og skjæretråden for skader og slitasje før hver bruk. Skift ut skadete eller slitte deler før bruk.



- Bruk kun maskinen når den er i plettfri tilstand. Gjennomfør en visuell kontroll før bruk. Kontroller i særdeleshet sikkerhetsinnretningene, betjeningselementene og skruforbindelsene for skade og at de sitter godt fast. Skift ut skadete deler før bruk.

### **i** Driftstider

Ta hensyn til de nasjonale/kommunale forskriftene når det gjelder brukstider (evt. spør hos den ansvarlige myndigheten).

### **i** Plasseringsangivelser

Når det gjelder angivelse av plassering på maskinen (f.eks. venstre, høyre) går vi alltid ut ifra at du står ved styrestangen og ser i arbeidsretningen.

## Før første gangs bruk

### Fyll på motorolje

#### **!** Obs!

Maskinen blir av transportgrunner utlevert uten motorolje.

- Før første gangs bruk må det derfor fylles på motorolje, se motorhåndboken.

### **i** Henvisninger om motoren

Ta hensyn til informasjonene i motorhåndboken.

## Innstillingsarbeider før hver bruk

#### **!** Fare for skade

Før alle arbeider på denne maskinen må du

- slå av motoren,
- vente til alle bevegelige deler er stoppet fullstendig opp; motoren må være avkjølt,
- tennpluggkontakten på motoren trekkes ut for å forhindre at den blir startet ved en feiltakelse.

### Innstilling av snitthøyden

#### **!** Obs!

Ved ujevnt terreng må snitthøyden velges slik at skjæretråden aldri kommer i kontakt med jorden.

Bilde 2

Snitthøyden på gresset kan innstilles etter ønske.

- Løsne begge vingemutrene (2) på skjærehodet (1).
- Still inn skjærehodet til ønsket høyde.
- Vingemutrene skrues fast igjen.

### Påfylling av drivstoff og kontroll av oljenivå

- Fyll på blyfri bensin (se motorhåndboken).
- Drivstofftanken fylles i høyden til 2 cm under underkanten av påfyllingsstussen.
- Drivstofftanken lukkes godt igjen.
- Kontroller oljenivået, om nødvendig må det fylles på (se motorhåndboken).

## Start av motoren

Bilde 3

#### **!** Fare

For beskyttelse mot skade

- startes motoren bare når man står bak maskinen
- må hender og føtter holdes borte fra skjæreverktøyet
- må hender, føtter eller andre deler av kroppen aldri komme i nærheten av deler som roterer.

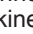
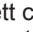
Må maskinen ikke vippes ved start stilles maskinen ned på en jevn flate helst med kort eller lite gress. Skjærehodet går alltid rundt ved motorstart og når motoren er i gang.

### **i** Henvisninger om motoren

Ta hensyn til informasjonene i motorhåndboken.

- Noen modeller har ikke gasspak, turtallet blir automatisk innstilt. Motoren går alltid med optimalt turtall.
- Også ved en varm motor kan det eventuelt være nødvendig å betjene choken hhv. primeren.
- Noen modeller har ingen choke eller primer. Motoren innstiller seg automatisk inn på den respektive startingen.

### Når motoren er kald:

- Åpne bensinkranen (dersom denne finnes).
- Maskiner med choke  eller primer:
- Sett chokespaken i posisjon , eller trykk primeren kraftig 1-5 ganger - bilde 3A.

### Når motoren er varm:

- Åpne bensinkranen (dersom denne finnes).
- Bilde 3B
- Stå bak maskinen – trykk sikkerhetsbøylen og hold den.
  - Startsnoren trekkes langsomt inntil det merkes motstand, deretter trekkes den hurtig og kraftig helt ut. Startsnoren må ikke smekke tilbake, men må føres langsomt tilbake.

### Når motoren går:

- Etter start av motoren (alt etter utførelse):
  - settes choken (dersom denne finnes) tilbake,
  - la motoren kort kjøres varm.

### **i** Henvisning

Videre informasjoner angående betjening av motoren finner du i motorhåndboken.

## Stopping av motoren

Bilde 4

- Slipp sikkerhetsbøylen. Motoren og skjæreverktøyet stopper etter kort tid.

## Arbeide med maskinen

- Gå sakte ved klipping. Ved høyt eller tykt gress gå enda langsommere!
- Hovedutkastretningen er venstre side. Legg klipperetningen slik at klippet materiale ikke kan slynnes ut i retning av bygninger, gater/veier og forbigående personer.
- Klipping nær kanten er mulig når kantene, murene o.l. befinner seg på venstre maskinside.
- Ved avtakende klippeprestasjon kontroller skjæretråden. Skift ut for korte eller slitte trimmetråder.

## Utskiftning av klippetråden

### **i** Henvisning

Bruk utelukkende originale klippetråder fra produsenten for å unngå skader.

Bilde 5

- Fjern den utslitte skjæretråden.
- Legg den nye skjæretråden sammen til ca. halvdel.

- Trekk enden av skjæretråden gjennom øyet (1) på skjærehodet. Trekk skjæretråden gjennom kort før festelasken (2).
- Legg tråden over i kryss, og trekk fast under festelasken.

### Etter endt arbeid

- Vent til alle bevegelige deler er stoppet opp og motoren er avkjølt.
- Lukk bensinkranen (dersom den finnes – se motorhåndboken).
- Tennpluggkontakten trekkes på motoren.



### Henvising

Maskiner må kun plasseres i lukkede rom når motoren er avkjølt.

## Transport

### Korte strekningen med hånd



#### Fare

Gjenstander kan bli fanget opp og slengt rundt av det roterende skjærehodet, og derved forårsake skader.

For å kunne bevege maskinen over andre undergrunnsflater enn gress må motoren stoppes først.

### Med et kjøretøy



#### Fare

Før hver transport må motoren stoppes og avkjøles. Tennpluggkontakten trekkes ut.

Transporter aldri maskinen i vippestilling.

Maskinen må sikres tilstrekkelig ved transport oppå eller inni et kjøretøy slik at den ikke kan forsøke seg utilsiktet.

Transporter maskinen kun med tom drivstofftank. Tanklokket må være lukket fast.

### Maskiner med stang som kan klaffes sammen:

Bilde 6

- For å lettere kunne forstue maskinen klaffes styrestangen sammen.

## Vedlikehold/Rengjøring



#### Fare

For beskyttelse mot skader må du før alle arbeider på maskinen

- slå av motoren,
- vente til alle bevegelige deler er stoppet opp og motoren er avkjølt,
- trekke ut tennpluggkontakten på motoren for å forhindre at motoren blir startet ved en feiltakelse,
- ta hensyn til de ekstra sikkerhets-henvisningene i motorhåndboken.



#### Obs!

Vipp maskinen alltid slik at tennpluggen viser oppover, slik at det ikke oppstår motorskade på grunn av drivstoff eller olje.

### Vedlikehold



#### Obs!

Ta hensyn til vedlikeholdsforskriftene i motorhåndboken. La maskinen kontrolleres og vedlikeholdes ved slutten av sesongen av et fagverksted.

Alle reparasjoner må foretas på et fagverksted.



#### Obs!

**Motorolje er miljøskadelig.** Ved oljeskift lever den gamle oljen inn på et innsamlingssted for gammel olje eller til et avfallsfirma.



#### Henvising

Ta hensyn til kontroll- og vedlikeholdintervallene som er nevnt i motorhåndboken.

### Før hver drift

- Oljenivået kontrolleres, om nødvendig må det fylles på.
- Skruerforbindelsene kontrolleres at de sitter godt fast, om nødvendig må de skrues fast.
- Sikkerhetsinnretningene kontrolleres.
- Kontroller skjærehodet og skjæretråden.

### Etter de første 2–5 driftstimene

- Skift olje, se vedlagte motorhåndbok.

### En gang i sesongen

- Skift olje, se vedlagte motorhåndbok.
- Smør leddpunktene på sikkerhetsbøylen med litt lett olje.
- Smør hjulakslene med litt lett olje.
- La maskinen kontrolleres og vedlikeholdes på et fagverksted ved slutten av sesongen.

## Rengjøring



#### Obs!

Rengjør maskinen etter hver drift. En ikke rengjort maskin fører til material- og funksjonsfeil. Ikke bruk høytrykksspyler for rengjøring.

### Rengjøring av maskinen



#### Fare

Ved arbeidet på maskinen kan du skade deg. Bruk arbeidshansker for din beskyttelse.



#### Obs!

Maskinen må alltid vippes slik at tennpluggen viser oppover, slik at det ikke oppstår motorskade på grunn av drivstoff eller olje. Maskinen må ikke sprøytes av med vann, da ellers de elektriske delene kan bli skadet.

Rengjør maskinen helst like etter at gressklippingen er ferdig.

- Maskinundersiden med skjærehodet, støtfangeren og deflektoeren rengjøres med børste, håndkost eller en klut.
- Maskinen stilles ned igjen på hjulene og alle synlige rester av gress og smuss fjernes.

## Når maskinen skal tas ut av bruk



#### Fare

**Ekspløsjons- og brannfare!** Lagre aldri maskinen med drivstoff (bensin) i tanken i rom hvor drivstoffdampene kan komme i berøring med åpen flamme eller gnister.

**Obs!****Materialskader på maskinen.**

Lagre maskinen (med avkjølt motor) kun i rene og tørre rom. Beskytt maskinen mot rust dersom den skal lagres i et lengre tidsrom f.eks. om vinteren.

Etter sesongen eller når maskinen ikke skal brukes på lengre enn én måned.

- Fyll drivstoffet i en egnet beholder og ta motoren ut av drift slik som beskrevet i motorhåndboken.

**Obs!**

Drivstoffet må kun tappes av ute i det fri.

- Maskinen må rengjøres.
- Alle metalledene beskyttes mot rust ved å tørkes av med en klut som er innsmyrt med olje (uten harpiks) eller sprøytes inn med oljespray.

**Garanti**

I hvert land gjelder de garantibestemmelsene som er utgitt av vårt firma hhv. vår importør. Feil på maskinen din blir reparert gratis av oss innenfor rammen av garanti-telsen dersom årsaken skulle skyldes material- eller produksjonsfeil. Ved garantitilfeller ber vi deg henvende deg til forhandleren din eller til nærmeste filial.

**Informasjon om motoren**

Produsenten av motoren er ansvarlig for alle problemer med motoren når det gjelder effekt, effektmåling, tekniske data, garanti og service. Informasjoner finner du i den separat medleverte eier-/betjeningshåndboken fra motorprodusenten.

**Feilsøking og -utbedring**

Feil under driften av maskinen har ofte enkle årsaker som du bør kjenne og som du ofte selv kan utbedre. I tvilstilfeller hjelper deg forhandleren din med råd og veiledning.

Problem	Mulig(e) årsak(er)	Avhjelp
Startersnoren lar seg ikke trekke ut.	Sikkerhetsbøylen er ikke betjent.	Trykk sikkerhetsbøylen mot stangen.
	Skjærehodet er blokkert.	Trekk ut tennpluggkontakten og fjern blokkeringen.
	Motoren er defekt.	Et fagverksted må oppsøkes.
Motoren starter ikke.	Gressklipperen står i høyt gress.	Sett gressklipperen på en flate med lavt gress.
	Ingen drivstoff i tanken.	Fyll tanken med rent, fersk drivstoff.
	Tennpluggkontakten er ikke satt på.	Tennpluggkontakten stikkes på.
	Drivstoffet er gammelt eller smusset.	Drivstoffet skiftes ut med fersk drivstoff.
	Luftfilteret er smusset.	Luftfilteret rengjøres.
	Choken er ikke betjent.	Bruk choken.
	Primeren er ikke betjent ved kald start.	Primeren betjenes.
Uregelmessig tomgang på motoren.	Tennpluggkontakten er defekt.	Skift ut på et fagverksted.
	Elektrodeavstanden til tennpluggen er ikke korrekt.	Korriger elektrodeavstanden (se motorhåndboken).
	Luftfilteret er smusset.	Luftfilteret rengjøres.

<b>Problem</b>	<b>Mulig(e) årsak(er)</b>	<b>Avhjelp</b>
Motoren blir overopphetet.	For lite motorolje.	Fyll på motorolje.
	Ødelagt motorkjøling.	Rengjør området rundt motoren.
Uvanlige lyder (rasling, knepping, klapping).	Skruer, mutrer eller andre festedeler er løse.	Delene festes. Dersom lydene blir værende: Et fagverksted må oppsøkes.
Risting, vibrasjoner.	Skjærehodefestet har løsnet.	Fest begge vingemutrene på skjærehodet igjen.
	Skjærehodet er skadet.	Skift ut på et fagverksted.
	Motorfestet er løsnet.	La motoren festes fast på et fagverksted.
Dårlig klippeprestasjon.	Skjæretråden er for kort eller utslitt.	Monter ny skjæretråd.
	Drivreimen til skjærehodet er skadet eller utslitt.	Skift ut på et fagverksted.
	Gresset er for fuktig.	La plenen tørke først.
	Sterk reduksjon av motorytelse.	Velg en høyere snitthøyde, ev. klipp to ganger.