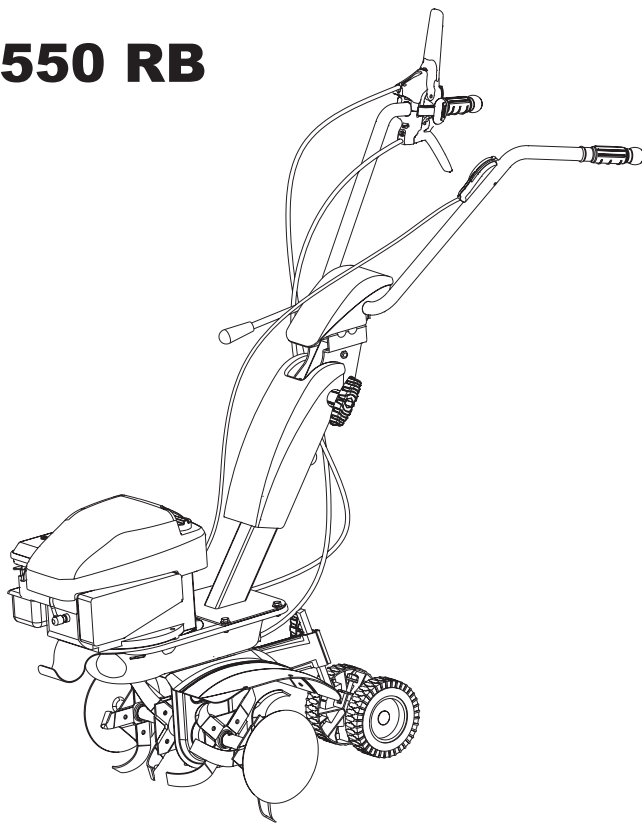
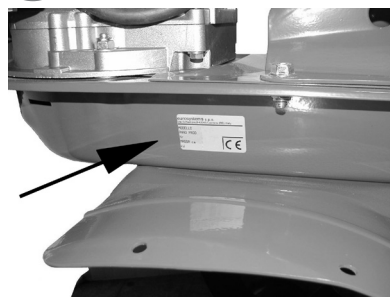


SRC 550 RB



ISTRUZIONI D'USO	IT..... 8
OPERATING ISTRUCTIONS	EN... 14
MODE D'EMPLOI	FR.....20
BEDIENUNGSANWEISUNG	DE.....26
INSTRUCCIONES DE USO	ES.....32
GEbruIKSINSTRUCTIES	NL.....38
INSTRUÇÕES DE UTILIZAÇÃO	PT.....44
BRUKSANVISNING	SV.....50
KÄYTTÖOHJEET	FI..... 56
BRUGERVEJLEDNING	DA.....62
BRUKSANVISNING	NO.....68
NÁVOD K OBSLUZE	CS... 74
INSTRUKCJE OBSŁUGI	PL... 80
NAVODILA ZA UPORABO	SL... 86
ИНСТРУКЦИИ ПО ЭКСПЛУАТАЦИИ	RU... 92
KEZELÉSI ÚTMUTATÓ	HU.....98
ΟΔΗΓΙΕΣ ΧΡΗΣΗΣ	EL....104
UPUTE ZA UPORABU	HR....110
NAUDOJIMO INSTRUKCIJOS	LT.....116
EKSPLUATĀCIJAS INSTRUKCIJAS	LV.....122
INSTRUCȚIUNI DE UTILIZARE	RO...128
ИНСТРУКЦИИ ЗА УПОТРЕБА	BG...134
KASUTUSJUHEND	ET...140
NÁVOD NA OBSLUHU	SK....146
ÏŞLETIM TALIMATLARI	TK....152
УПАТСТВО ЗА КОРИСТЕЊЕ	MK...158
UPUTSTVA ZA UPOTREBU	SR....164

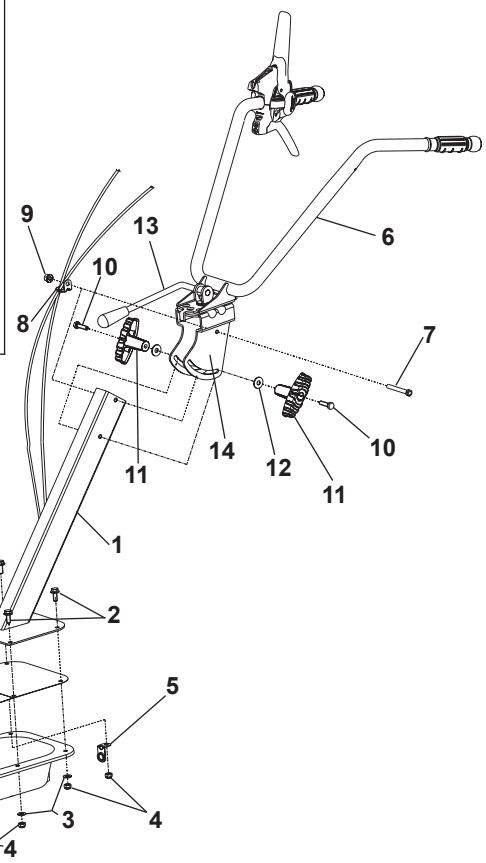
1



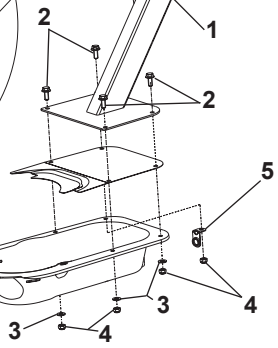
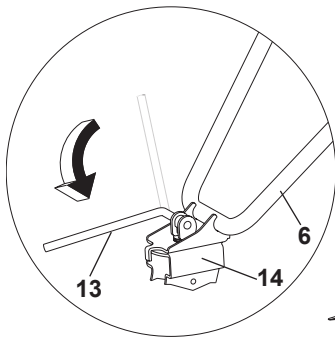
2

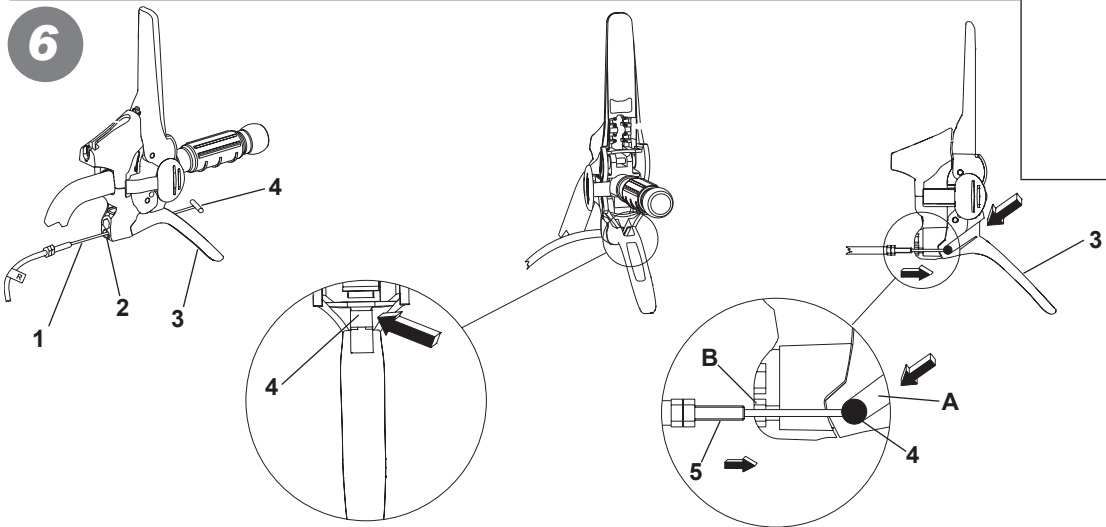
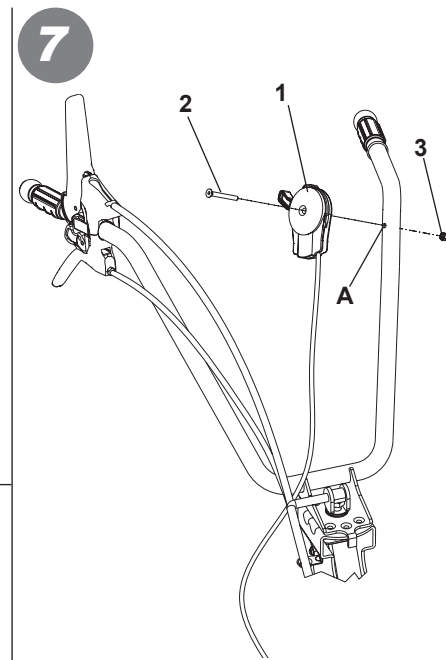
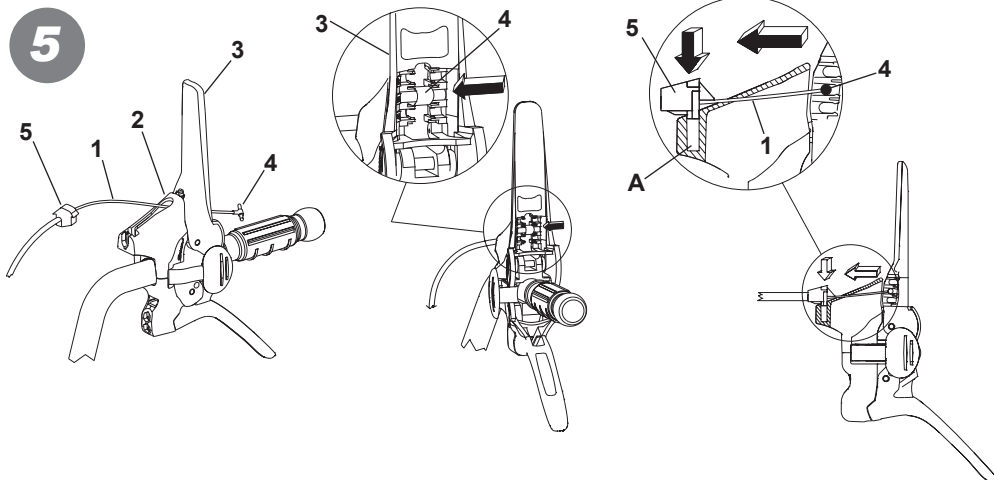


4

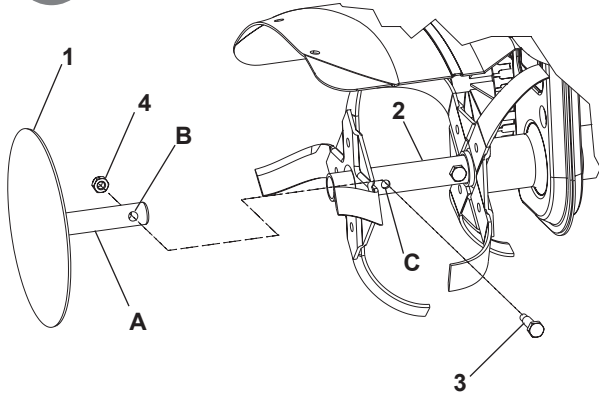


3

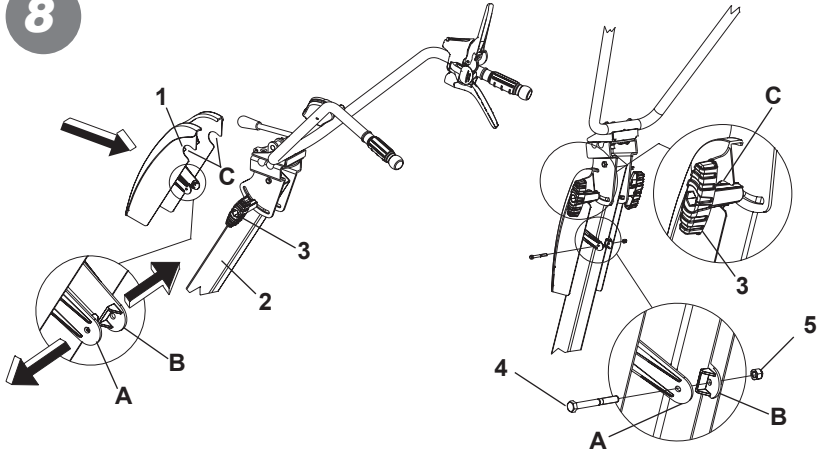




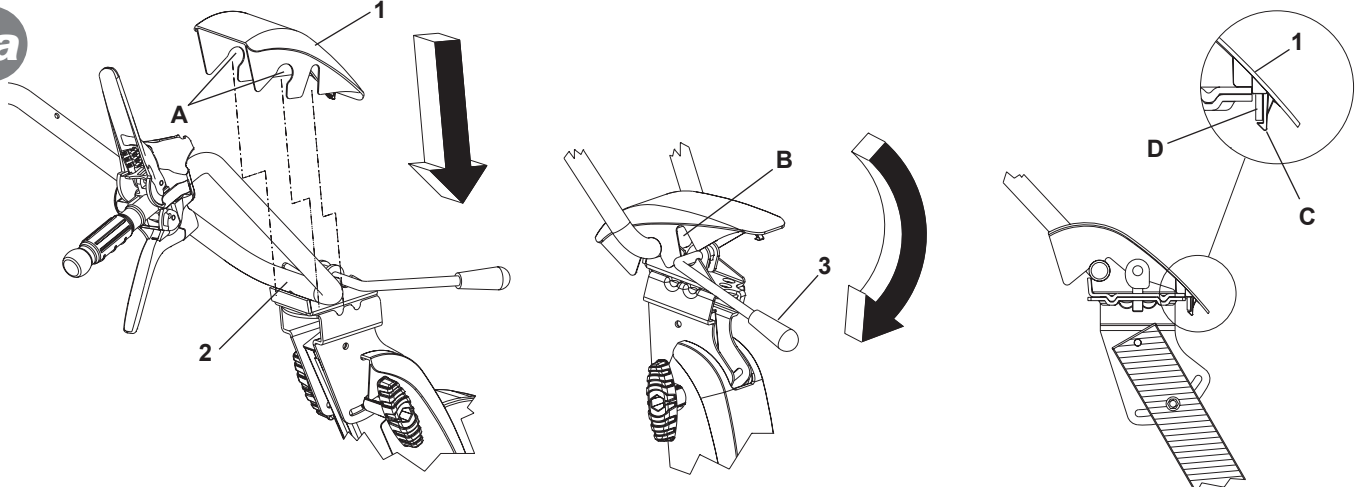
7a

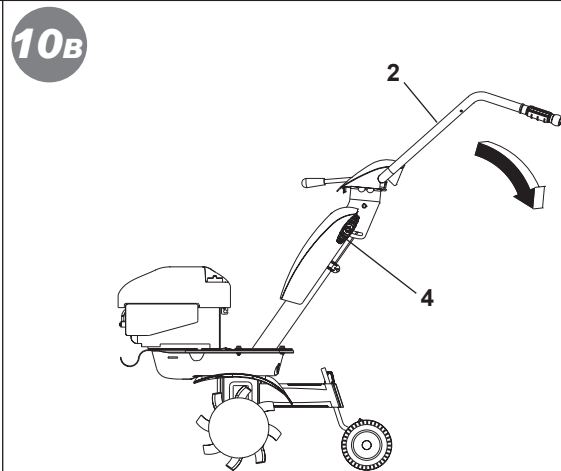
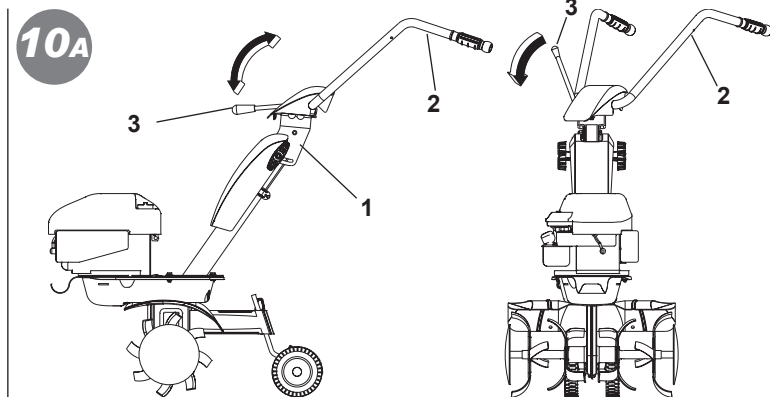
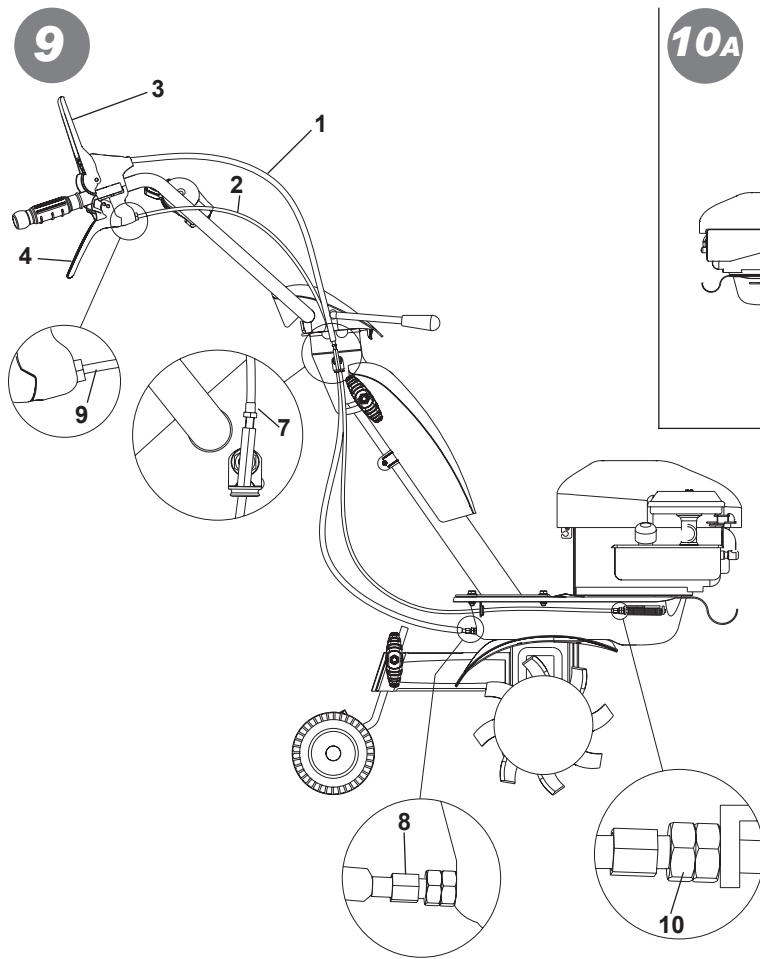


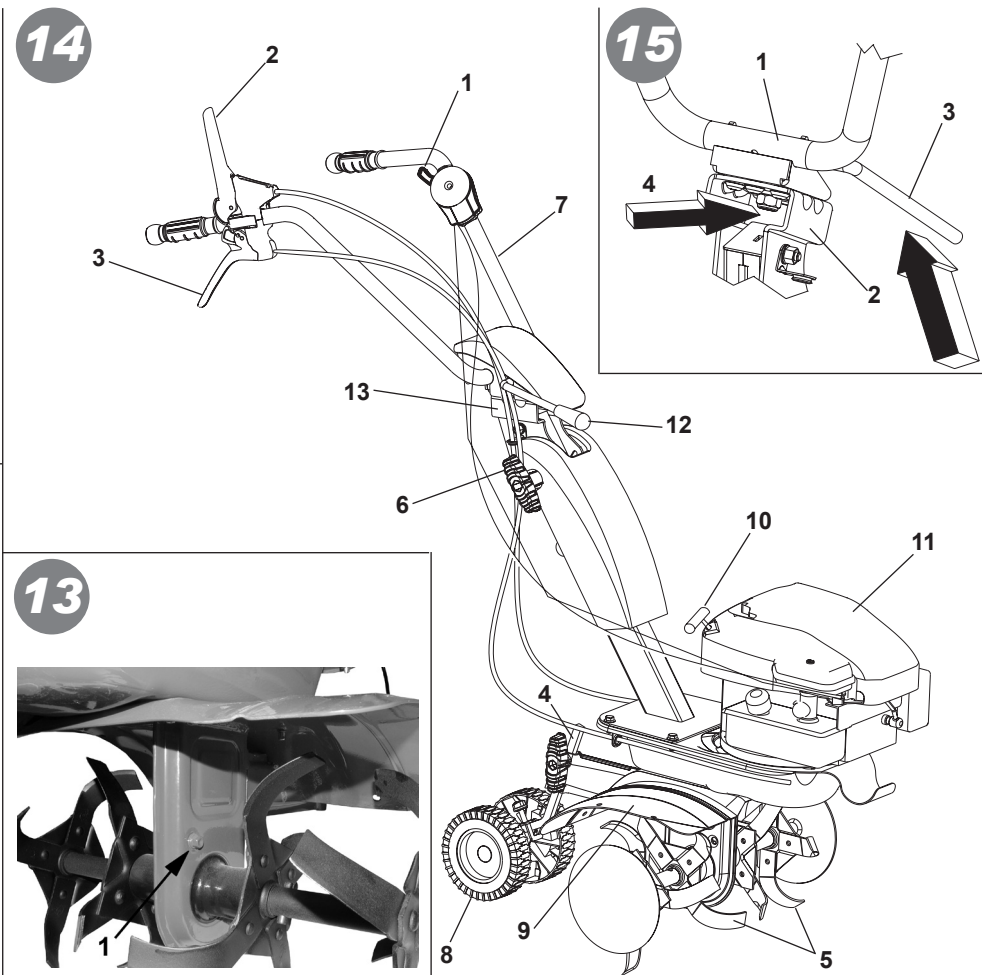
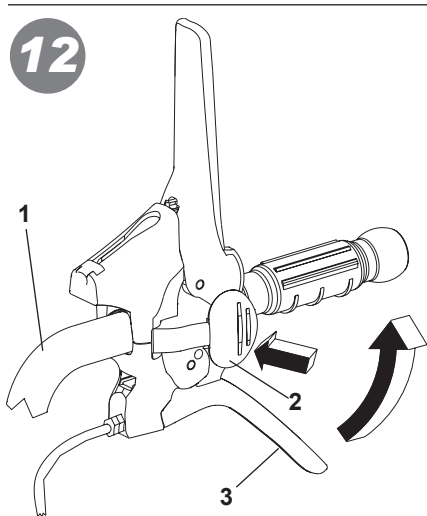
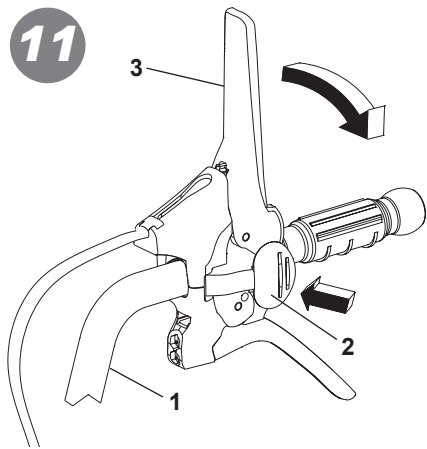
8



8a







INTRODUKSJON

Kjære kunde,

Du har kjøpt et nytt redskap. Vi takker deg for tilliten gitt våre produkter og vi ønsker deg en bekvem bruk av din maskin.

Vi har utformet disse bruksanvisningene for å sikre en problemfri drift helt fra start. Følg disse rådene nøye og dere vil ha en maskin som fungerer som den skal i lang tid fremover.

Før de ble fremstilt i serie, blir våre maskiner testet meget nøye og under selve produksjonsprosessen, er de underlagt strenge kontroller. Dette utgjør både for oss og dere, den beste garanti for et produkt av kvalitet.

Denne maskinen har vært gjenstand for strenge nøytrale tester i opprinnelseslandet, og oppfyller gjeldende sikkerhetsforskrifter. For å garantere dette, er det nødvendig å bruke kun originale reservedeler. Bruker taper alle garantirettigheter dersom det gjøres bruk av reservedeler som ikke er originale. Med forbehold om endringer av teknisk eller konstruksjonsmessig art. For informasjon og bestilling av reservedeler, bes det om å oppgi artikkelnummer og produksjonsnummer.



Alvorlig fare for sikkerheten til operatøren og utsatte personer.

IDENTIFIKASJONSDATA (Fig.1)

Etiketten med maskindataene og serienummeret er på venstre side av jordfreser under motoren. Merknad - Ved eventuelle forespørslers om teknisk assistanse eller bestillinger av reservedeler, oppgi alltid serienummeret på jordfreseren.

BRUKSBETINGELSER –BRUKSBEGRENSNINGER

Jordfreseren er utformet og bygget for å utføre pløyingsoperasjoner i jorden. Jordfreseren skal kun arbeide med utstyr og reservedeler som er originale. Bruk som avviker fra det som er beskrevet ovenfor er ulovlig og medfører opphevelse av garantien, samt alvorlig fare for brukeren og utsatte personer.

SIKKERHETSREGLER

Vær oppmerksom: før montering og igangsetting av maskinen skal bruksanvisningen leses nøye. Personer som ikke har kjennskap til bruksreglene, skal ikke bruke maskinen.

- 1) Bruk av maskinen er forbudt for personer under 16 år og personer som har inntatt alkohol, narkotika eller medisiner.
- 2) Maskinen er utformet for bruk av en opplært operatør. Bruker av apparatet er ansvarlig for skader på andre personer og deres eiendommer. Kontroller at andre personer, særskilt barn, holdes unna arbeidsområdet (10 meter).
- 3) Fjern fremmedlegemer fra jorden før freseoperasjoner startes. Arbeid kun i dagslys eller med god kunstig belysning.
- 4) Ikke sett i gang maskinen dersom man befinner seg foran freseren. Ikke nærme seg maskinen når den er i drift. Når det trekkes i startsnoren på motoren, skal både fresene og selve maskinen være stillestående (dersom fresebladene roterer, bruk justeringsanordningen på beltestrammeren).
- 5) Under arbeidet, for ytterligere beskyttelse, ikles hørselvern (øreklodder og/eller propper), vernesko og lange bukser. Vær oppmerksom ettersom freseren er farlig for hender og føtter når den er i bevegelse. Det er viktig å gå og ikke løpe under arbeidet.
- 6) Under transport av maskinen og vedlikehold, rengjøring, bytte av utstyr, skal motoren være avslått.
- 7) Gå bort fra maskinen kun etter å ha slått av motoren.
- 8) Ikke start maskinen i lukkede lokaler der det kan akkumuleres utdunsting av karbon.

- ⚠ 9) ADVARSEL Bensin er svært brannfarlig, oppbevar drivstoff i egnede beholdere. Ikke fyll på bensin i lukkede rom eller med motoren i gang. Ikke røyk og vær oppmerksom på lekkasje av drivstoff fra tanken. Ved lekkasje skal det ikke gjøres forsøk på å sette igang motoren, men maskinen skal holdes unna det involverte området for å unngå at det oppstår antennelseskilder før bensindampen er fordrevet. Sett på lokkene til tanken og beholderen for bensin på korrekt måte. Ikke åpne bensinlokket med påslått motor eller når den er varm.
- ⚠ 10) Vær oppmerksom på avløpsrøret. Delene som er i nærheten kan komme opp i 80° Skift ut slitte eller defekte lydempere.
- ⚠ 11) Ikke arbeid i meget bratte bakker og vær meget aktsom ved bytte av kjøreretning eller når maskinen trekkes mot deg.
- ⚠ 12) Før arbeidet med maskinen startes, utfør en visuell inspeksjon og sjekk at alle sikkerhetssystem som maskinen er utstyrt med, fungerer optimalt. Det er strengt forbudt å fjerne eller manipulere disse. Skift ut ødelagte eller slitte blader for prøvparti for å opprettholde balansen.
- 13) Gal bruk, reparasjoner utført av personale som ikke er fagopplært eller bruk av reservedeler som ikke er originale, medfører opphevelse av garantien og produsenten fraskriver seg ethvert ansvar.

SIKKERHETSANORDNINGER (Fig. 14) Alle jordfresere er utstyrt med sikkerhetsanordninger. Nevnte anordning forårsaker automatisk utkobling av transmisjonen når kontrollspakene slippes (2 kjørsel fremover og 3 revers).

MERKNADER VEDRØRENDE ARBEIDE MED JORDFRESEREN Med igangsatt motor, støtt knivene på jorden og mens jordfreseren holdes stabilt, sett trekkstangen i bakken. Senk fremdriftsspaken (Fig. 14 detalj 2) på styrehåndtaket for å penetrere freseren i bakken. Ved å heve freseren noe ved hjelp av styrehåndtaket, bevegtes jordfreseren fremover. Trekkstangen skal alltid være stukket ned i jorden under arbeidet. Anvendelse: Bearbeidelse av jord av lett eller middels tyngde. Bearbeidelse av jord (fresing/knusing). Jordbunnsbearbeiding (lusing). Blanding av kompost eller gjødsel, osv.

Vær oppmerksom: jordfreseren er ikke egnet for bearbeidelse av jord dekket med kompakt torv/gressplen. Det frarådes bruk på steinrik jord.

TRANSPORT

For håndtering skal det brukes gaffeltruck. Gaflene, utvidet til det maksimalt tillatte, skal settes inn i de anordnede feltene på pallen. Maskinens masse er angitt på merkeetiketten. Ved hjelp av overføringshjulet (Fig. 14 detalj 8) er det mulig å bringe jordfreseren i driftsposisjon på en praktisk og bekvem måte. Før maskinen transporteres, slå av motoren.

MONTERING AV JORDFRESEREN Jordfreseren leveres til destinasjon, med mindre annet er avtalt, demontert og lagt i egnet emballasje. For å fullføre monteringen av jordfreseren, følg denne prosedyren:

MONTERING SPORE (Fig. 2-3) Sett inn den lange siden av sporen (Fig.2 detalj 1) i enden av rammearmen og lås den ved å dreie på håndtak (2). Overføringshjul (Fig.3 detalj 1) er kun til transport av jordfreseren. Det monteres etter å ha rotert sporen 180° og låst denne med vingeskrue (2). Under arbeidsfasen fjernes hjulet: løsne vingeskruen og ta deretter ut sporen og plasser den dreiet som i Fig.2

MONTERING STYREHÅNDTAKSSTØTTE OG STYREHÅNDTAK (Fig. 4) Monter styrehåndtaksstøtte (1) på jordfreseren ved hjelp av fire skruer (2) som allerede er plassert på platen, skiver (3) og muttere (4). Monter ledningshylse (5) som i figuren. For å montere styrehåndtak (6) til styrehåndtaksstøtte (1) utfør følgende prosedyre: i det øvre hullet la skruer (7) passere i ledningshylse (8), som

allerede på sin innside har kabler, og lås deretter med mutter (9). I det nedre sporet bruk skruer (10) på innsiden av knotter (11) og skiver (12). Alle disse delene for montering av styrehåndtaket, unntatt ledningshylsen (8), finnes i posen med tilbehør i emballasjeeksen. For å feste styrehåndtak (6) til støtte (14) må spak (13) senkes.

MONTERING KONTROLLKABLER (Fig. 5 og Fig. 6) De to kablene er allerede montert på maskinen og de må kobles til respektive spaker.

KJØRSEL FREMOVER (Fig. 5) Sett ledning (1) med T-klemme i spor (2) på spak (3) forhåndsmontert på styrehåndtaket. Plasser T-klemme (4) i midtsetet på spak (3) og utfør et fast rykk for å låse den. Sett plastikk-klemme (5) i sete (A) på spaken og trykk nedover.

KJØRSEL I REVERS (Fig. 6): Sett inn ledning (1) merket med etikett R og med den sylindriske terminalen i spor (2) på spak (3) forhåndsmontert på styret. Plasser den sylindriske terminalen (4) i midtsetet (A) på spak (3) og utfør et fast rykk for å låse den. Sett deretter justeringsanordningen til ledning (5) i sete (B) på spaken.

MONTERING AKSELERATOR (Fig. 7) Akselerator-ledningen er allerede montert på både motoren og på innsiden av akselerator-anordning (1). Anordningen festes i hull (A) på styrestang med skruer (2) og låses med mutter (3).

MONTERING PLANTEVERN-SKIVER (Fig.7A) Ta ut av emballasjeeksen Sett tapp (A) i frese (2) helt til de passer med hullene (B) og (C). Fest med skruer (3) og mutter (4). Gjenta den samme operasjonen for den andre skiven.

MONTERING PANSER RØR STYREHÅNDTAKSSTØTTE (Fig. 8) Ta panser (1) ut av emballasjeeksen, fest den på rør til styrehåndtaksstøtte (2) og utvide klaffer (A) og (B), og pass på at seter (C) passer med knotter (3). Fullfør festingen ved å la skruer (4) passere gjennom hullene på klaffer (A) og (B), stramme med mutter (5).

MONTERING PANSER STYREHÅNDTAK (Fig. 8 A) Ta panser (1) ut av emballasjeeksen. Plasser den ved å integrere seter (A) på den nedre delen av styrehåndtak (2). Drei panseret som i figuren og få den til å passe med spak (3). Panseret er montert på korrekt måte når krok (C) på panser (1) er festet til tapp (D) på håndtak (2).

JUSTERING AV KONTROLLER (Fig. 9) Vær oppmerksom! Freser skal ikke begynne å dreie før det har blitt utført aktivitet på de respektive kontrollene. Dette oppnås ved å bruke justeringsanordningene på ledningene (1 MA) og (2 RM). Spak (3) som kontrollerer pløye-hastigheten, skal igangsette freseren kun etter å ha gjennomført halvparten av egen slaglengde.

Spak (4) som kontrollerer kjørsel i revers, skal igangsette freseren kun etter å ha gjennomført halvparten av egen slaglengde.

Dersom dette ikke forekommer er det mulig å utføre en ytterligere justering.

KJØRSEL FREMOVER: skru til eller løsne justering (7) eller (8) på ledning (1).

KJØRSEL I REVERS : skru til eller løsne justering (9) eller (10) på ledning (2).

JUSTERING STYREHÅNDTAK (Fig.10A - 10B) Håndtaket på jordfreseren kan orienteres på både sideveis og i høyden. Det anbefales å justere styrehåndtaket etter eget behov, før arbeid startes.

SIDEJUSTERING (Fig. 10A): sideorienteringen til styrehåndtaket gjør det mulig for operatøren å ikke trække på bakken som allerede er pløyd og unngår skade på vegetasjonen. Hev spak (3) for å frigjøre styrehåndtak (2) fra støtte (1). Drei styrehåndtak (2) til ønsket side og senk spak (3) for å låse den.

HØYDEJUSTERING (Fig. 10B): for å kunne frigjøre styrehåndtak (2) er det nødvendig å dreie knotter (4) for å løsne dem. Hev eller senk styrehåndtaket i ønsket posisjon (standard justering av høyden på sidene) og for å bekrefte eksakt posisjon, lås de to knottene.

BRUKSANVISNING Etter montering og justering er jordfreseren klar til bruk.

- Juster styrehåndtaket til den høyde som er mest egnet til arbeidet som skal utføres. (Se fig.10)
- Før motoren settes i gang kontroller alltid at maskinen er i perfekt stand.
- Vær oppmerksom: maskinen leveres med motor uten olje. Tanken har en kapasitet på ca. 0,5 Kg og skal fylles opp til angitt nivå. Les bruksanvisningen for motoren nøye.
- Ikke endre kalibreringen av rotasjonshastigheten til motoren, og ikke bring denne i en tilstand med over-hastighet.
- **VIKTIG:** ved første gangs bruk av maskinen er det helt nødvendig å kontrollere at det på innsiden av rammen finnes smøreolje. Ikke sett i gang maskinen før denne kontrollen er utført.
- Slå på jordfreseren når monteringen er gjennomført og sjekk at, ved å bringe akseleratoren i stopp-posisjon, motoren slås av på korrekt måte.
- Igangsetting av motor (Fig.14) Åpne drivstoffkranen (for motorer som har dette) og plasser akselerator-spaken på håndtaket (detalj 1) på START. Dersom motoren er kald, igangsette starteren-anordningen på forgasseren.
- Ta tak i starthåndtaket (10) og avgi et energisk trekk. Når motor er startet, etter de første knallene, er startmotoren i hvileposisjon.
- Kjørsel fremover (Fig. 11) For å aktivere drift fremover grip styrehåndtak (1) trykk på sikkerhetsknapp (2) som hindrer utilsiktet kobling av fresene. Senk spak (3) for hele dens slaglengde.
- Kjørsel bakover (Fig. 12) For aktivere spaken for drift i revers eller kjørsel bakover, grip styrehåndtak (1) trykk på sikkerhetsknapp (2) som hindrer utilsiktet kobling av fresene. Trekk spak (3) for hele dens slaglengde. Denne jordfreseren er utformet for å redusere utslipp av støv og vibrasjoner til et minimum, men det er likevel anbefalt å avbryte langvarig arbeid med små pauser. Ved langvarig bruk anbefales hørselvern.
- Etter arbeide : ved avsluttet arbeide, for å slå av motoren, sett akselerator-spak (Fig.14 detalj 1) i stopp-posisjon.

UTSKIFTING AV OLJE I NEDRE TRANSMISJON (Fig. 13) I prinsippet bør olje skiftes hver 100. driftstime (oljeviskositet SAE 80). Gå frem som følger: A) løsne skrulokk (1). B) plasser maskinen i en hellende stilling og sug opp oljen ved hjelp av en sprøyte. C) fyller ny olje i en mengde på cirka 0,500 liter.

For å sjekke oljenivået : Sette maskinen i horisontal stilling, skru av løkket og kontroller at oljenivået er lavere enn hullet. Påfyllings- og tappelokk samsvarer med oljenivået.

VIKTIG! For å unngå forurensning av vannførende jordlag, skal den gamle oljen ikke kastes ut i avløp eller vannkanaler. Innlevering av gammel olje kan gjøres på alle bensinstasjoner eller på godkjente søppelfyllinger i samsvar med regelverket i bostedskommune.

OPPBEVARING OG PERIODISK VEDLIKEHOLD (Fig.15) Alle muttere, bolter og skruer skal holdes tilstrammet for å sikre en sikker drift av maskinen. Kontroller periodisk tilstrammingen av styrehåndtak (1) til støtte (2). Dersom tilstramming ikke er fullgod, senk spak (3) og skru til mutter (4). En korrekt tilstramming av delene bidrar til å redusere vibrasjoner på maskinen.

Tøm alltid bensintanken ute. La maskinen kjøles ned før den lagres og bensin skal ikke finnes i tanken ved oppbevaring inne i en bygning, der gasser

kan nå åpen flamme eller gnist. For å redusere brannfare, hold motor, lyddemper og lagringsplass for bensin fri for løv, gress og overflødig fett.

BESKRIVELSE AV KONTROLLENE (Fig. 14) 1. Kontrollspak håndgass - 2. Kontrollspak for fremdrift og kontroll av pløying (sikkerhetsanordning) - 3. Kontrollspak revers kjørsel - 4. Spore for justering av fresing (enkelstilling) - 5. Frese - 6. Strammeknott styrehåndtak/ramme - 7. Styrehåndtak - 8. Overføringshjul - 9. Frese-vern - 10. Håndtak for trekk-start (selv-omsluttende anordning) - 11. Motor – 12. Spak låsing/frigjøring av styrehåndtak. - 13. Støtte til styrehåndtak.


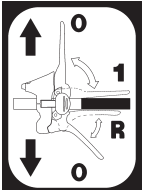
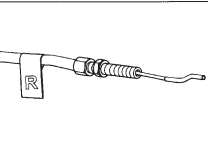

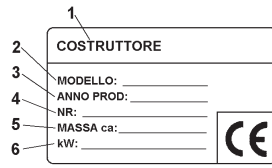

TEKNISKE SPESIFIKASJONER JORDFRESER Motor: for informasjon se spesifikk publikasjon. Arbeidsbredde på fresene er 50 cm., komplett med vernehus. Maks. rotasjonshastighet på frese er på 120 omdreininger/minuttet cirka, med en frese-diameter på Ø260 mm. Transmisjonen har 2 gir: 1 gir fremover (pløying) og 1 i revers. Komplet vekt på jordfreseren er Kg.42 Dimensjoner på jordfreseren: maksimal lengde 1,3 meter - Maksimal bredde 0,5 meter - Maksimal høyde 1,10 meter.

LUFTBÅREN STØY OG VIBRASJONER Verdi på lydtrykknivå på arbeidsplassen i henhold til EN 709 LWA = 94,3 dB (A). Verdien av vibrasjonene på styret i henhold til EN 709 og ISO 5394 er 18 m/s² .

EKSTRAUTSTYR TIL JORDFRESER Hypeplog med faste vinger og feste .



På funksjonssvikt	Løsning
Motoren starter ikke	tomt for drivstoff, etterfyll.
	Kontroller at akseleratoren står på START.
	Kontroller at tennpluggen er satt helt inn.
	Kontroller tilstanden på tennpluggen og skift den eventuelt ut.
Bortfall av motorkraft	Kontroller at drivstoffkranen er åpen (kun for motormodeller som har kran).
	Luftfilter skittent, rengjør dette. Kontroller at steiner eller rester av jord og vegetasjon ikke bremser frese-rotasjonen, dersom dette forekommer fjern disse.
Fresere roterer ikke.	Regulere justeringsverktøyet på transmisjonskabelen.
	Kontroller at fresere er festet til akselen.
Dersom man ikke lykkes med å løse funksjonssvikten, kontakt et autorisert assistansesenter.	

 <p>Les manualen før bruk av maskinen - Vær oppmerksom: rotasjon freser</p>	 <p>Etikett kjørsel fre-mover og revers.</p>	 <p>Indikasjonsetikett revers-ledning</p> <p>START</p>  <p>STOP Etikett akselerator</p>	 <p>1 Produsent 2 Modell 3 Konstruksjonsår 4 Serienummer - Progressiv 5 Masse 6 Effekt i kW</p> <p>1 2 COSTRUTTORE 3 MODELLO: _____ 4 ANNO PROD: _____ 5 NR: _____ 6 MASSA ca: _____ kW: _____</p>  <p>Etikett rotasjon styrehåndtak</p>
--	---	---	---

